

Ros planeja una Lleida amb menys 'totxo' i més verda per a l'any 2030

La proposta de nou POUM reula quant a requalificació de sòls i intenta complertar les rondes viàries

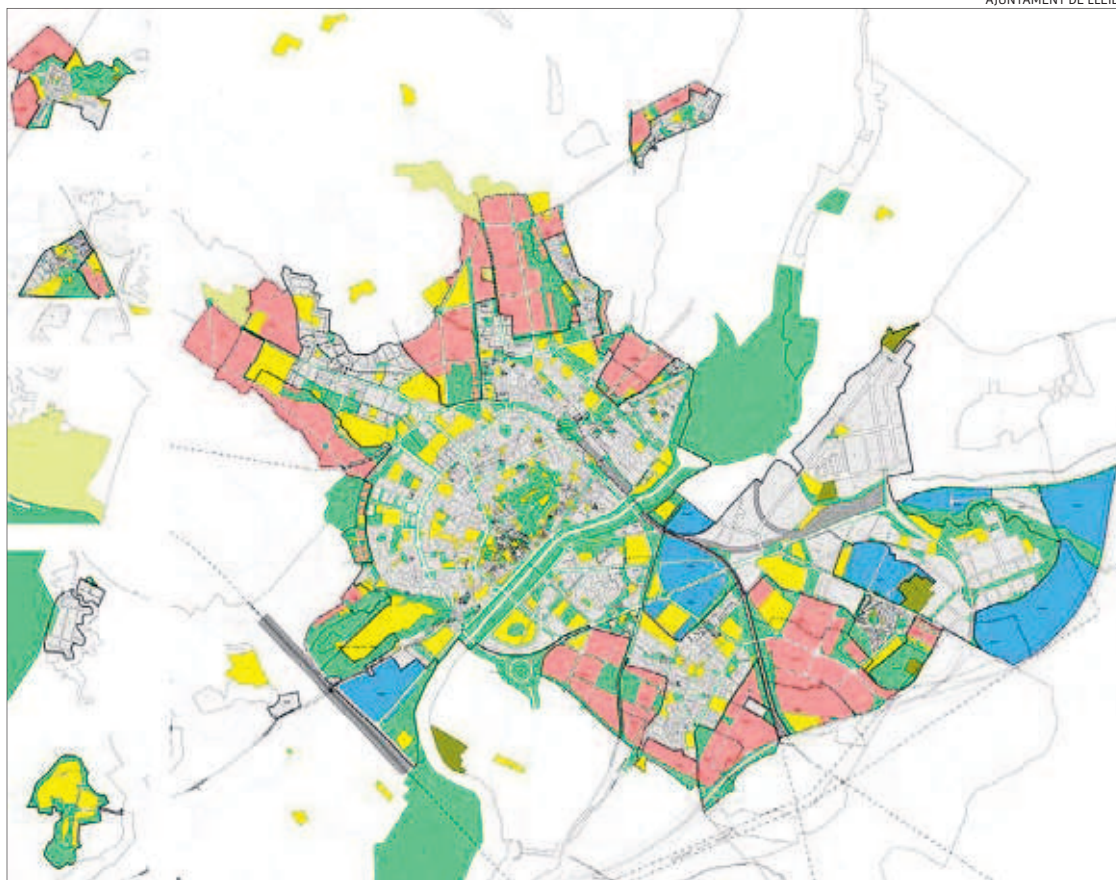
SALVADOR MIRET (ACN). LLEIDA

L'Ajuntament de Lleida ha presentat aquest dijous l'avanç del POUM de la ciutat, document que substituirà l'anterior del 1995 i que haurà d'entrar en vigor a partir del 2015, amb una vigència de 15 anys. A grans trets, l'alcalde de Lleida, Àngel Ros, ha assegurat que es tracta d'un pla "molt ambiciós" i ha defensat que intenta resoldre assignatures pendents com ara el Centre Històric.

Els principals objectius del document passen per assegurar un creixement "ordenat, programat i sostenible" de la ciutat els pròxims anys; acabar la connexió dels barris de la ciutat amb la xarxa urbana; assegurar la qualitat de vida dels ciutadans pel que fa a l'habitatge, mobilitat, accés als serveis i l'espai públic; assegurar el creixement econòmic a partir de quatre àrees - agrícola, comercial, industrial i del coneixement-; i integrar l'espai urbà amb l'Horta i els espais verds de la ciutat.

L'avanç del POUM preveu per Lleida una projecció màxima de creixement de fins a 179.000 habitants pels pròxims 15 anys. Ara la ciutat en té prop de 140.000. En l'àmbit residencial, el pla no planteja grans creixements si no que aposta més per una la rehabilitació i optimització especialment del Centre Històric i dels nuclis antics dels barris de la ciutat. El document preveu un potencial de creixement residencial de 46.800 habitatges fins el 2030, tot i que 40.000 dels quals ja estan previstos al planejament actual. Així mateix, per als sectors de desenvolupament residencial el nou pla d'ordenació urbanística de Lleida obre les portes a un patró més flexible, amb usos mixtes de caràcter complementari al residencial.

El nou pla preveu mantenir, tot i no estar inclòs en l'actual POUM, el polígon de Torreblanca -703 hectàrees- com a sòl pel desenvolupament de noves activitats econòmiques productives, amb caràcter prioritari i



AJUNTAMENT DE LLEIDA

La voluntat de l'equip de govern municipal és poder tenir enllestida la redacció del pla d'ordenació urbanística abans de final d'any. Segons Àngel Ros, la previsió és que el Ple municipal de setembre doni llum verd a l'Avanç del POUM, un cop finalitzat el procés de participació ciutadana oberta a col·lectius, entitats i veïns. Un cop aprovat l'avançament del document s'iniciarà un període de 45 dies d'exposició pública. Tot i això, l'aprovació del document l'haurà de fer el pròxim govern municipal elegit al 2015, fet que Ros considera "d'ètica política".

d'abats territorial amb una part de no delimitat, en funció de les previsions del període. També planteja ampliar el polígon El Segre en 84 hectàrees, estenent-lo fins al límit d'Alcoletge. Així mateix, el Pla Especial de Gardeny s'integra al POUM.

El pla preveu la introducció d'una nova tipologia de sòl "d'entorn agrícola" que fomenta les activitats associades al món agrari de proximitat i introdueix el concepte de parc agrari. El document vol regular la construcció a l'Horta autoritzant-la sempre i quan estigui vinculada a l'activitat agrícola.

També dona al Segre el protagonisme paisatgístic i d'eix troncal que té ja que potencia l'eix del riu creant una ronda verda d'entre 16 i 18 quilòmetres de longitud que resseguirà i connectarà el riu, les banquetes i les zones verdes urbanes. Serà un vial per a vianants i bicicletes. El POUM planifica també la continuació d'Onze de Setembre fins a la prolongació de l'LI-11, reforça l'estructura de rondes de la ciutat i preveu el desenvolupament i consolidació dels sectors de les Basses i l'Estació.

Ciutat de 179.000 habitants l'any 2030

És la projecció màxima de població, segons un estudi fet per la UdL

'Ronda verda' a partir de l'eix del riu

Introdueix també una nova tipologia de sòl, el 'd'entorn agrícola' per afegir-hi més valor

Onze de Setembre fins el Camp Escolar

Preveu tancar diverses rondes, com aquesta que vorejarà Gardeny

UNA APOSTA PRIORITÀRIA

Inversió 'obligada' al Centre Històric

L'avanç del Pla proposa treure fins a 8.000 habitatges en zona urbanitzable amb la qualificació de delimitat-unes 164 hectàrees- i convertir-los en no delimitat, condicionant així el seu desenvolupament i la seva posada al mercat al fet que el promotor privat contribueixi a desenvolupar, a canvi, actuacions de rehabilitació al Centre Històric. S'estableix una nova política d'inversió al Centre Històric basada en l'aportació, compensació o càrregues de les operacions urbanístiques. Així, l'aposta pel Centre Histò-



La presentació, ahir, del POUM als mitjans de comunicació

ric passa per la rehabilitació i també per fer-lo accessible als vehicles rodats. El document també planteja la creació d'una connexió entre l'Eix

Comercial i la resta del Centre Històric mitjançant un sistema de vials troncal que permetrà el pas de vehicles tot i que prioritzarà la xarxa per a vianants. En aquest sentit, el POUM proposa la creació d'un nou eix viari per darrera de la Catedral i la prolongació del carrer del Canyeret.

La 'requalificació' de les 164 hectàrees suposarà una rebaixa de l'IBI pels seus propietaris, la qual cosa tindrà també un impacte en els ingressos de la Paeria. Ros vol compensar-ho amb les inversions al Centre Històric.

PUBLICITAT



MITJONS - INTERIORS - PIJAMES - BANY

Punto Blanco LLEIDA

Sant Antoni 15

DII a Dss de 10h a 13:30h - 16:30h a 20:30h



Presenta aquest cupó a la teva botiga Punto Blanco Lleida i emporta't 10€ de descompte en compres superiors a 60€. Oferta no acumulable. Vàlid fins a 31 de maig de 2014.

