

Angel Ros, amb el Cardenal Arquebisbe de Barcelona i el rector de la Universitat Ramon Llull

## Ros assisteix a un congrés que reflexiona sobre el paper de l'Església a les grans ciutats

Més d'un centenar d'inscrits participen en aquestes ponències, que comptaran amb la presència d'experts d'arreu del món

Redacció.  
Barcelona...  
L'alcalde de Lleida va assistir ahir a la inauguració del Congrés Internacional de Pastoral de les Grans Ciutats que se celebra a Barcelona fins dijous. L'objectiu d'aquest congrés és reflexionar sobre la fe i l'evangelització en les grans zones urbanes. Més d'un centenar d'inscrits participen en aquestes ponències, que comptaran amb la presència d'experts d'arreu del món. L'alcalde de Lleida ha assistit a

la ponència a càrrec del sociòleg Manel Castells, titulada "La gran ciutat en el segle XXI, lloc de la vida global". Durant aquests dies hi haurà nou ponències de sociòlegs, com Manel Castells, teòlegs i altres experts procedents de Roma, Milà, París, Lieja (Bèlgica), Mèxic DF, Buenos Aires o Kinshasa (Congo), entre altres llocs. Amb aquestes ponències i debats es faran unes primeres conclusions que s'enviaran a una vintena de cardenals i arque-

bisbes de grans ciutats de tot el món, que del 24 al 26 de novembre es trobaran a Barcelona per debatre-les a fons i fer-ne un informe final, que serà presentat l'endemà, 27 de novembre, al Papa Francesc en audiència al Vaticà. Encara falta la confirmació d'alguns assistents a la segona fase, però ja està assegurada la presència dels arquebisbes de Londres, Lisboa, Budapest, Rio de Janeiro, Sao Paulo, Bogotà, Tegucigalpa, Bombay, Manila, Shangai i Kinshasa, entre altres.



La proposta del desplegament urbanístic de la ciutat pel 2015-30

## Presentació de l'avanç del POUM als tècnics de la Generalitat i de l'Estat

Lleida. L'alcalde de Lleida va presidir la presentació de l'avanç del POUM als tècnics i responsables dels departaments de la Generalitat i de l'Estat. Durant la jornada va exposar les línies principals del document com és el desenvolupament de la capitalitat de

Lleida i l'aposta per la cohesió urbanística de la ciutat amb noves actuacions adreçades a millorar les rondes i dibuixar una Lleida més verda, utilitzant els elements naturals de la ciutat.

## El servei de teledermatologia de l'Arnau atén en deu anys prop d'un miler de pacients

Lleida. Enguany se celebra el desè aniversari de les primeres proves de teledermatologia entre els centres del Pirineu i el Servei de Dermatologia de l'Hospital Arnau de Vilanova, que evita a molts pacients haver-se de desplaçar. Des de

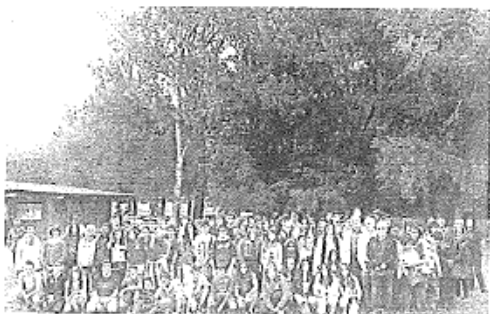
l'inici d'aquest servei s'han valorat prop de mil pacients, gràcies a l'ús de les noves tecnologies de la informació permet apropar territoris i professionals, i millorar així la rapidesa en l'atenció per poder oferir un servei més eficient.

## Uns 100 alumnes a la cloenda de l'Agenda 21 Escolar dels centres de secundària

Lleida. El Parc de la Mitjana reuneix 95 alumnes i 22 professors per la cloenda de secundària de l'Agenda 21 Escolar. Durant la jornada es van trobar els representants dels centres de secundària (instituts i col·legis concertats) participants en el programa d'Agenda 21 i van compartir el treball realitzat durant aquest

curs. Els alumnes han participat en un taller naturalista, amb la col·laboració de tècnics especialistes en aquestes matèries. En primer lloc, en un taller d'anellament d'ocells per a l'estudi científic, amb Eladi Ribes, ornitòleg professional i, en segon lloc, un taller sobre egagròpiles d'ocells, amb Fermí Sort, investigador

del Centre Tecnològic de Solsona. L'Agenda 21 Escolar és un programa que vol facilitar la implicació dels centres escolars a favor d'un món més sostenible, començant per la intervenció en l'entorn escolar i és alhora reconeixement, estimul i suport a la tasca que molts centres ja fan.



Hi participen 69 centres, des d'escoles bressol a centres de secundària